



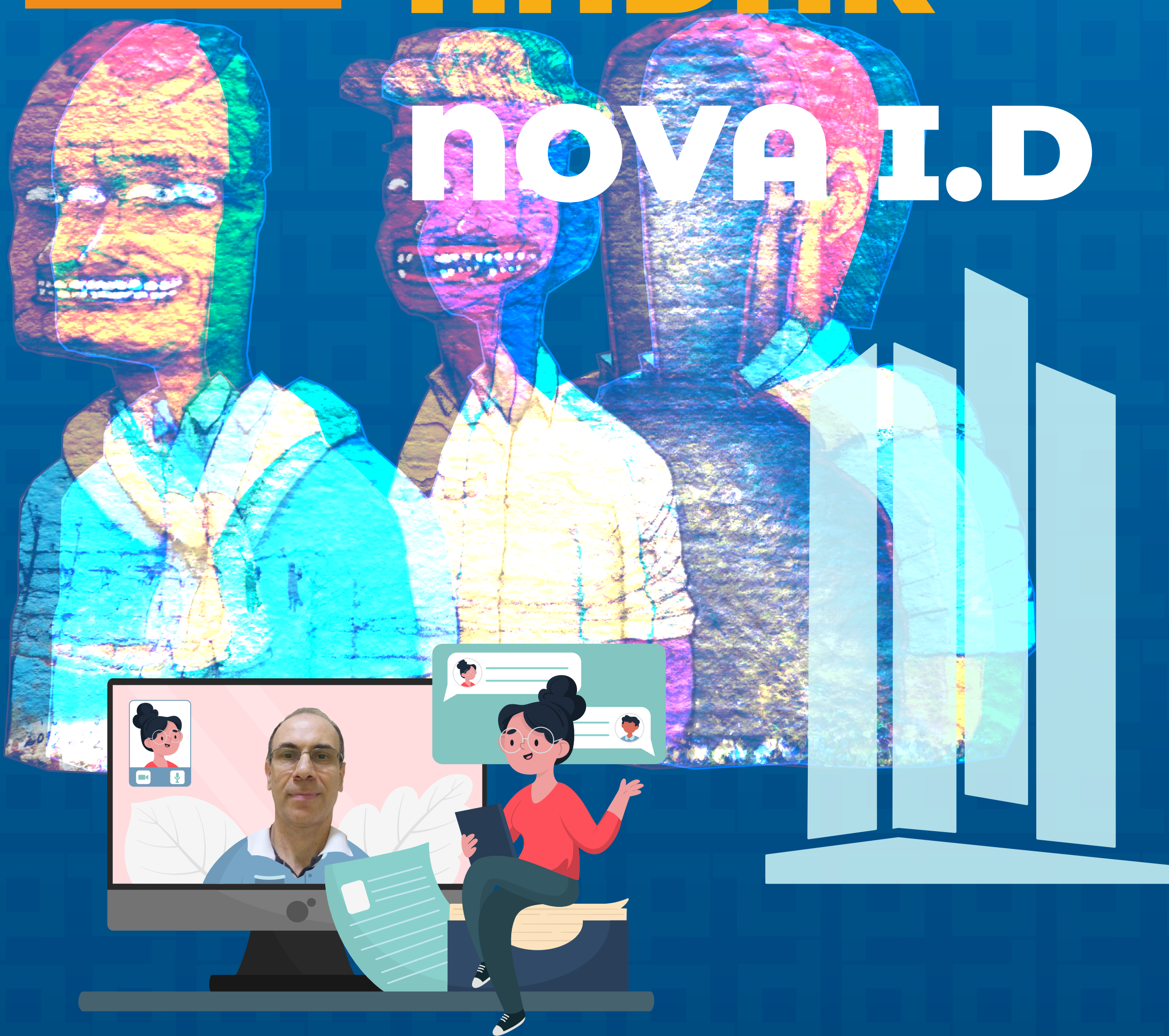
A REVISTA DIGITAL  
DO CONDOMÍNIO  
EDIFÍCIO PATRIMÔNIO

ANO 3 | N.13 | JAN/FEV 26

# PATRIMÔNIO

## OBRAS 20° ANDAR

### NOVA I.D



Entrevista com  
**DR. RONALDO  
M. RAMALHO**





**Deslize a tela**, conteúdo abaixo.

---



**Fim da seção** - barra inferior na cor da seção.

---



**Botões do sumário.** Toque na faixa colorida para acessar diretamente o conteúdo de cada seção.

---



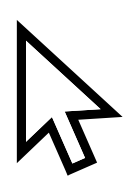
**Botão.** Toque para voltar ao índice.

---



**Botão / Link.** Toque para acessar o site / email.

---



**Botão / Link.** Acesse a fonte da informação.





## Srs. Condôminos,

Estamos de volta com a nossa 1ª revista do ano e, ao mesmo tempo, celebramos a 13ª edição de boas conversas e interação por meio deste veículo de comunicação tão particular e exclusivo. É com prazer que apresentamos as matérias desta edição e registramos uma novidade: o Edifício Patrimônio ganhou um novo logotipo.

Em 2026, ano em que completaremos 18 anos de uma gestão marcada pelo respeito e pela colaboração recíproca, o Patrimônio renova sua marca sem se afastar de suas origens e de sua tradição. Afinal, assim como pessoas e empresas precisam se atualizar continuamente, os edifícios também seguem essa lógica, acompanhando o tempo e as transformações da cidade.



Hoje, a identidade visual faz parte de um processo vivo de adaptação ao mercado e ao espaço urbano. Em tempos de busca digital, prédios e fachadas são vistos em mapas, sites e redes antes mesmo de receber uma visita presencial. Por isso, é natural que o Patrimônio expresse, em sua marca, a mesma contemporaneidade e profissionalismo que já se manifestam diariamente em suas relações internas. Ambos transmitem valores, cuidado e atualização.

Tendo esse tema como fio condutor, nossa matéria do mundo corporativo fala sobre identidade, tradição e evolução na paisagem urbana; relembramos leis de zoneamento que estabeleceram limites e possibilidades de uso desses espaços e, de forma igualmente coerente, temos como entrevistado um profissional que constrói conosco e há muitos anos sua trajetória, aqui, no nosso edifício: o Dr. Ronaldo Monteiro Ramalho.

Enfim, reunimos relatos de vivências, conquistas e avanços que, somados, tecem uma história genuinamente nossa — e da qual muito nos orgulhamos.

Boa leitura!

**Luigi Martino**





# Sumário

Toque sobre o item



**1 BENFEITORIAS**

**2 BOLETINS E ROTINAS**

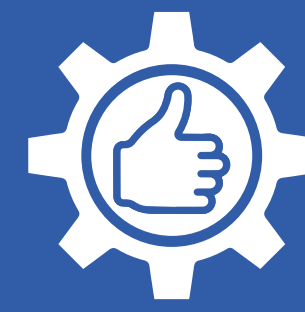
**3 ESPAÇO DOS CONDÔMINOS**

**4 MUNDO CORPORATIVO**

**5 FAÇA A SUA PARTE**

**6 AVENIDA PAULISTA**





# OBRAS DA ÁREA TÉCNICA DO 20º ANDAR

O Edifício Patrimônio deu início a um importante conjunto de obras voltadas à recuperação de sua área técnica, no 20º andar. A intervenção tem como foco principal a preservação das estruturas do edifício, a prevenção de problemas com infiltrações e a valorização do patrimônio comum.

Numa área que conta com aproximadamente 50m<sup>2</sup>, um dos pontos centrais da obra será o alívio de peso sobre as estruturas do prédio. A partir de uma reorganização dos elementos existentes na área técnica, busca-se reduzir sobrecargas, contribuindo diretamente para o aumento da segurança estrutural e para a longevidade do edifício.

Outro destaque é a impermeabilização da laje, fundamental para evitar infiltrações e vazamentos para proteger as áreas inferiores, minimizar riscos de danos estruturais e reduzir custos futuros com manutenções corretivas.



Fase inicial da obra

Além dos aspectos técnicos, o projeto contempla a revitalização completa do local, com melhorias na organização, pintura, limpeza e condições gerais de uso e manutenção da área. A ação reforça o compromisso com a gestão responsável e preventiva ou, melhor dizendo, preditiva\*, voltada à sustentabilidade a longo prazo.

Importante destacar que o espaço se encontra disponível para locação e os interessados podem buscar informações adicionais junto à Administração Interna do Condomínio.

\*Preditiva – termo que se refere a sistemas de dados, IA e estatísticas para antecipar comportamentos e tendências com base no passado. É sair da reação e ir para a ação, prevendo “o que vai acontecer”. É agir proativamente para reduzir riscos. No Patrimônio, a manutenção preditiva programa ajustes antes de um problema ocorrer.





## ADMINISTRAÇÃO INTERNA ADOPTA NOVO SISTEMA DE COMUNICADOS E ATENDIMENTO VIA WHATSAPP



Desde o dia 01º de fevereiro, a Administração Interna passou a operar com um **novo sistema** de envio de comunicados e atendimento por meio do WhatsApp, marcando mais um passo no processo de modernização da gestão condominial. Com a implantação da nova ferramenta, também houve a mudança do número de contato via WhatsApp, que passa a ser **(11) 3264-4636**.

A adoção do novo sistema tem como principal objetivo ampliar a agilidade administrativa, garantindo respostas mais rápidas, melhor organização das demandas e maior controle das interações do dia a dia. A plataforma também contribui para a redução de custos operacionais, ao otimizar processos e centralizar a comunicação em um único canal estruturado. Outro benefício relevante é a melhoria na comunicação tanto com os condôminos quanto com prestadores de serviços. O novo formato facilita o envio de avisos, orientações e informações importantes, além de tornar o atendimento mais eficiente, rastreável e padronizado.

A Administração destaca que a mudança reforça o **compromisso com uma gestão** moderna, transparente e alinhada às melhores práticas, buscando continuamente aprimorar a qualidade do atendimento e a fluidez da comunicação no condomínio.

email: [admpatrimonio@edificio patrimonio.com.br](mailto:admpatrimonio@edificio patrimonio.com.br)

WhatsApp: **11 3264-4636**



  
VOLTAR  
AO ÍNDICE



## ENTREVISTA:

“É PRECISO MUITO ESTUDO E DEDICAÇÃO”



**Conheça** o Dr. Ronaldo Monteiro Ramalho, lendo sua franca e cativante entrevista.

*Revista Patrimônio: Qual a sua área de atuação? Como é seu trabalho e sua abordagem terapêutica?*

**R.M** - Sou Cirurgião-Dentista, especialista em Acupuntura e Homeopatia. Hoje, a minha principal prática é com a Biorressonância, uma técnica moderna cujos equipamentos mesclam os conceitos destas duas especialidades.

Ingressei nesta área motivado a contribuir para o bem-estar e a saúde das pessoas, com técnicas não invasivas e sem efeitos colaterais. O tratamento é feito com aparelhos que estimulam o organismo em locais que apresentam alterações vibracionais. Além do modo presencial, hoje, contamos com tratamentos à distância, que usam recursos da física quântica como, por exemplo, programar o envio de uma ondulação para a pessoa a cada três horas. O tratamento é feito também com florais que corrigem frequências no campo energético.

*Revista Patrimônio: Quais foram seus maiores desafios? Qual conselho daria a quem está iniciando?*

**R.M** - O início da carreira foi difícil, pois, alérgico à luva cirúrgica de látex precisei mudar de rumo. Eu gostava da área cirúrgica quando recém-formado. Esta área em que atuo é pouco conhecida. As pessoas não sabem sobre seus benefícios, além de desconfiarem por ela lidar com esferas menos palpáveis que a odontologia convencional.

Hoje, quem inicia, já tem um caminho aberto, pois a Acupuntura e a Homeopatia são reconhecidas pelo Conselho Federal de Odontologia. É preciso estudo e dedicação para se ter uma nova visão do organismo humano. Isso demora, mas o esforço vale a pena.

*Revista Patrimônio: Conte-nos sobre um caso clínico do qual você se orgulha ou um grande aprendizado profissional.*

**R.M** - Um caso que até hoje me surpreende aconteceu há quase 30 anos, com um menino de 9. Minha colega, que estava de plantão, me mostrou a radiografia que tinha tirado dos dentes inferiores, onde havia uma grande descalcificação. Ela sugeriu que o menino fizesse um tratamento comigo e eu o mediquei com uma única solução homeopática. Em 30 dias, nova radiografia mostrou que a área estava com aspecto normal. O que fez a diferença, foi ouvir a mãe e a criança, e dar valor aos traumas do menino. Foi preciso entender o contexto familiar, valorizar isto e expressá-lo através do medicamento.

Também gosto de lembrar de uma paciente de 71 anos que, num dia de calor, veio ao consultório usando manga comprida para esconder lesões nos braços que, há meses, eram tratadas como dermatite. O problema vinha de outros desequilíbrios. Prescrevi um floral vibracional e sessões de Biorressonância e, em um mês, a lesão melhorou.



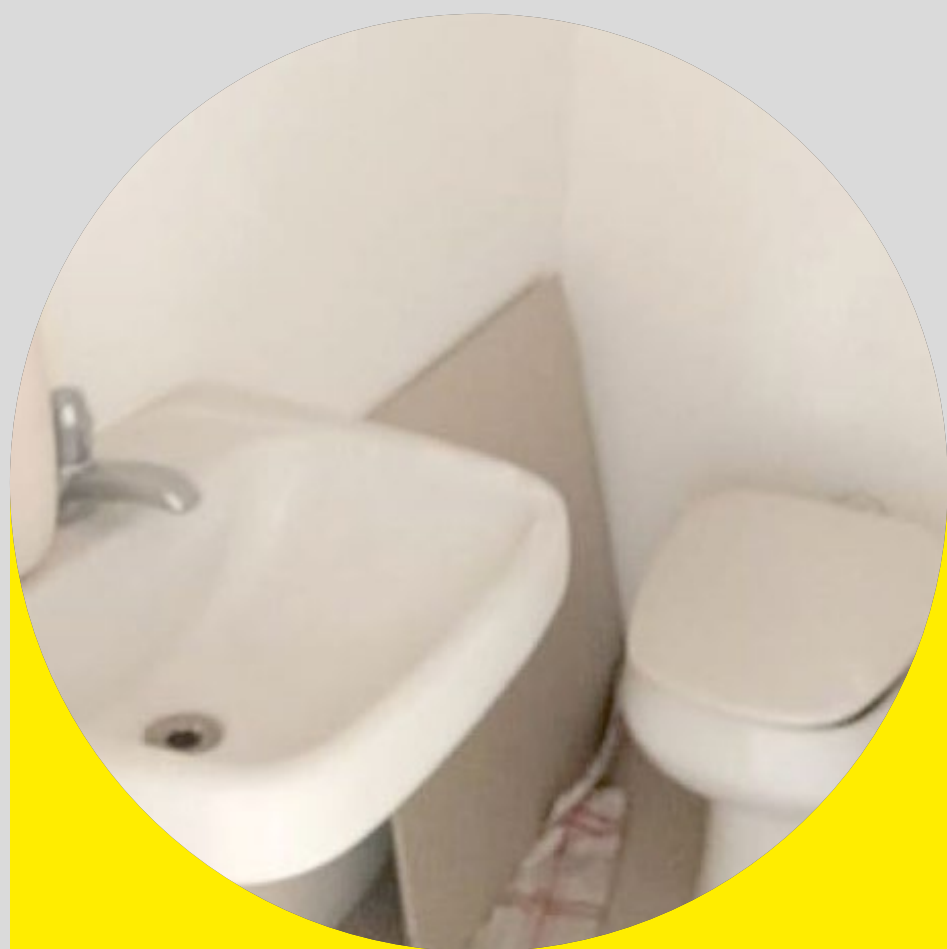
*Revista Patrimônio: Quando você chegou ao Edifício Patrimônio? E o que o fez escolher como local de trabalho?*

**R.M** - No final de 2002, eu trabalhava em um consultório na Vergueiro, entre a estação Ana Rosa e Paraíso. Neste período, havia comprado um dos equipamentos de Biorressonância e mudei minha forma de atender. Simultâneo a isso, a parceria que tinha se desfez e estava em busca de um novo local nas proximidades. Foi quando minha esposa me falou que havia uma sala para alugar no Ed. Patrimônio e que era bem próximo ao metrô Brigadeiro. A localização era excelente por seu fácil acesso. Com isto pude, a cada ano, desenvolver-me nesta área. Também pude acompanhar a melhora constante do nosso Edifício Patrimônio e conviver com toda a equipe, sempre prestativa, em todas as etapas desta história.

Muito obrigado!

Dr. Ronaldo Monteiro Ramalho, 58 anos, é Cirurgião-Dentista formado pela Faculdade de Odontologia da Universidade de São Paulo (FOUSP) em 1991, especialista em Acupuntura e Homeopatia. Sua principal atuação, hoje, é na área da Bioressonância.





# ALUGUEL **CJ0806 e CJ0807**

8º ANDAR

Área útil: 2 salas de  
**24m<sup>2</sup>** cada  
Unificadas = **48m<sup>2</sup>**  
**1 banheiro**  
**1 vaga** de garagem



Vista para a Av. Paulista x Brigadeiro



CONTATO: (71) **9198-5132** • ROBERTO SOARES





# **ALUGUEL CJ 1702**

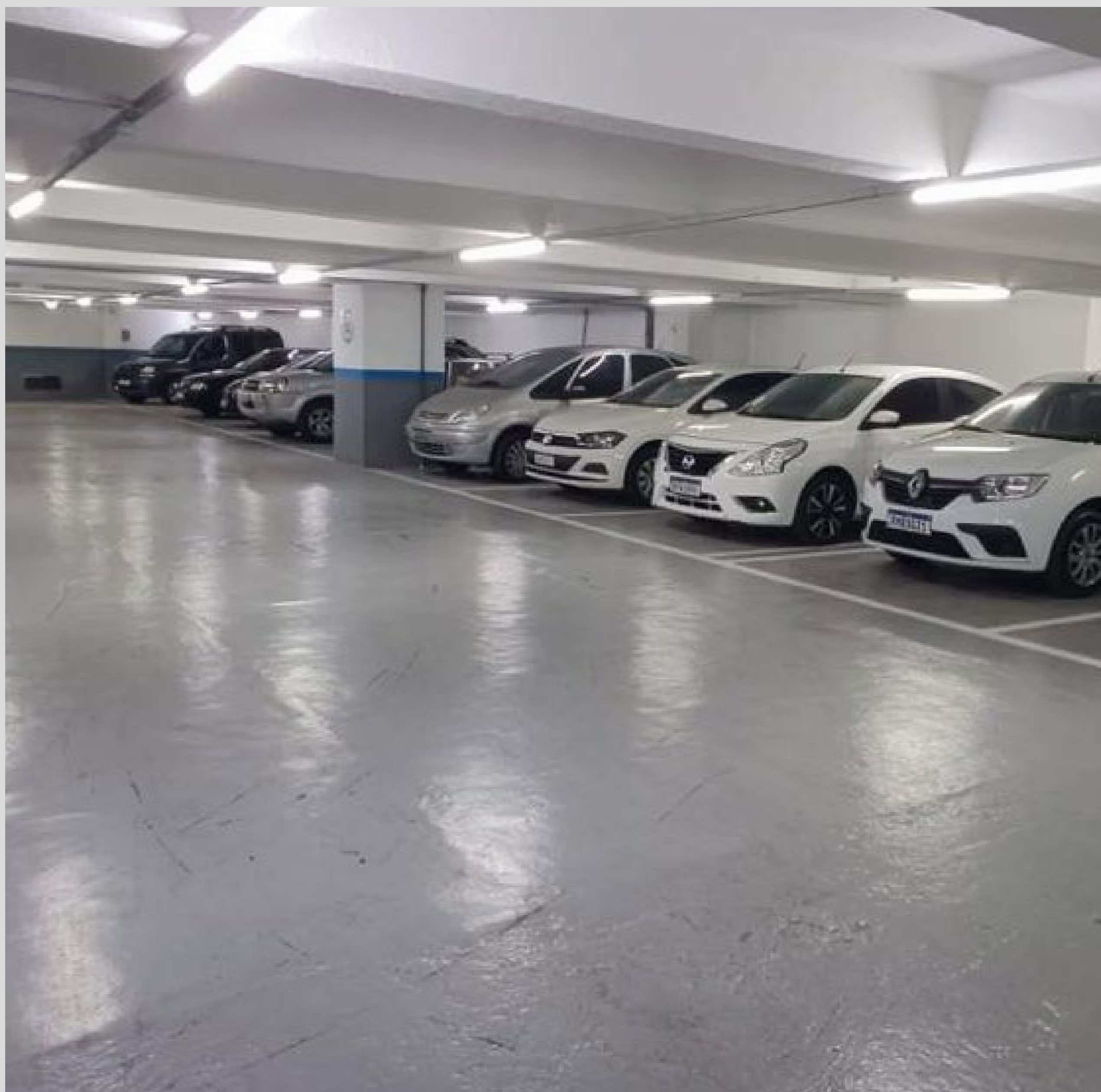
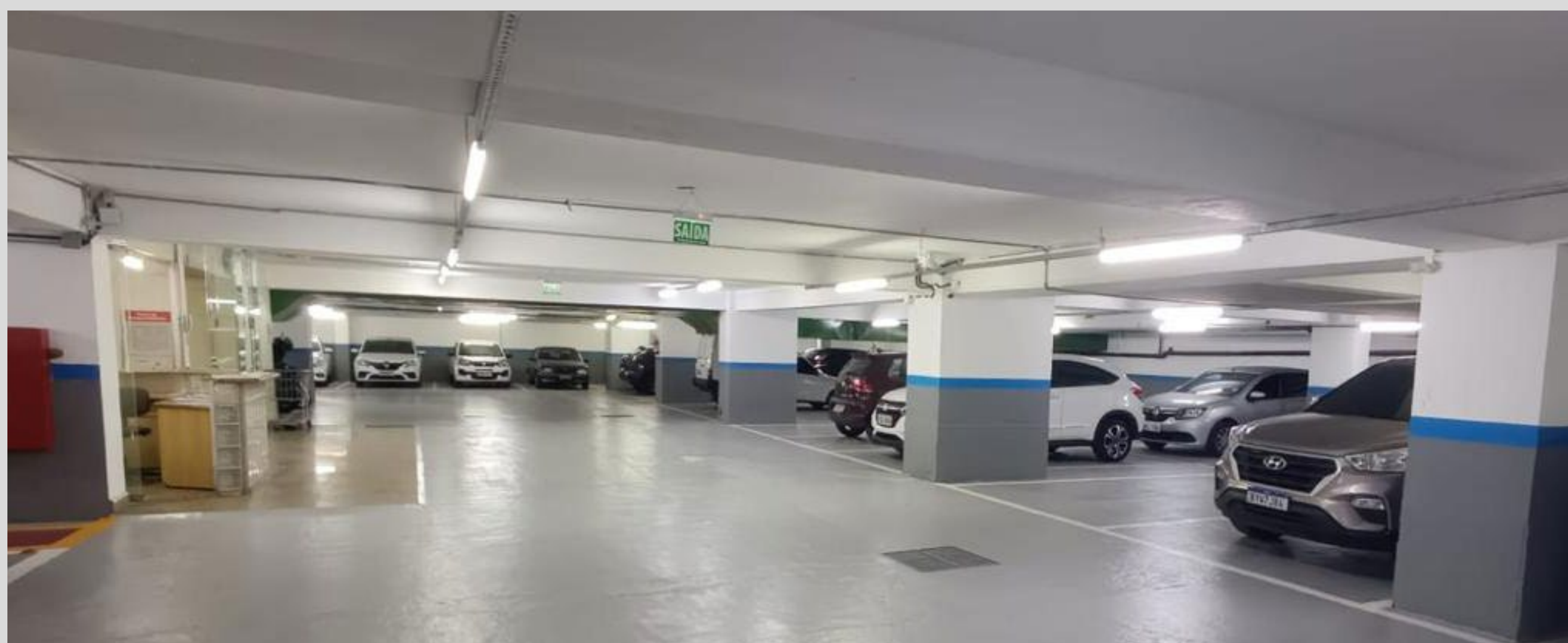
**Área útil: 23m<sup>2</sup>  
sem banheiro**



**CONTATO: 11 97470-9508 – ANA CAROLINA – NSK3 IMÓVEIS**



# **VENDA VAGA DE GARAGEM**



**CONTATO: SONIA - FONE: 11 9 9951-6100**





# QUANDO A IDENTIDADE VISUAL ACOMPANHA A MODERNIZAÇÃO.

A atualização constante deixou de ser uma escolha estética para ser quase uma estratégia de sobrevivência — seja para pessoas, empresas ou edifícios. Na Avenida Paulista, um dos endereços mais simbólicos do país, essa lógica se impõe de forma clara: tradição e modernidade não se anulam, elas se complementam.

O Condomínio Edifício Patrimônio é um exemplo desse movimento. Adequado às normas atuais de segurança, acessibilidade e eficiência, o prédio passou por uma modernização estrutural que agora se reflete em sua identidade visual. A criação de um novo logotipo marca esse novo momento: uma imagem mais atual, alinhada ao presente e preparada para o futuro, sem romper com a história construída ao longo dos anos.

CONDOMÍNIO  
EDIFÍCIO  
PATRIMÔNIO

Condomínio Edifício  
PATRIMÔNIO

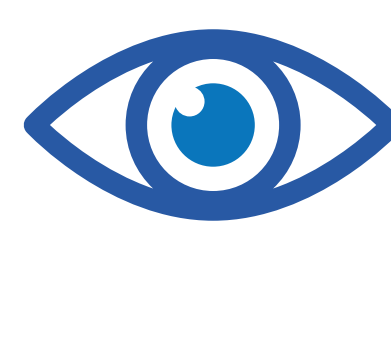
Tradição, Inovação, Cultura e Negócios



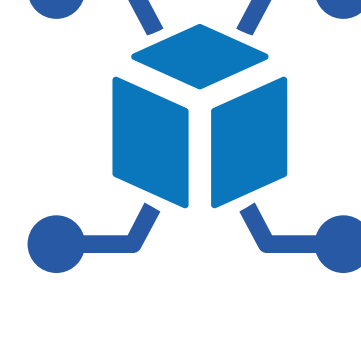
Tradição



Inovação



Cultura



Negócios



Institucional



Comunicação Visual

Em um mercado cada vez mais competitivo, no qual a primeira impressão conta, a identidade visual tornou-se essencial na experiência de quem frequenta, trabalha ou investe em um prédio.

Na Paulista, onde convivem edifícios históricos, sedes de grandes corporações, centros culturais e startups, a imagem comunica valores antes mesmo de qualquer contato direto. Um prédio que se apresenta de forma atual transmite confiança, dinamismo e aderência ao seu tempo, ao passo que um prédio que ignora essa dimensão corre o risco de parecer estagnado.

Atualizar não é apagar o passado, mas reinterpretá-lo. Assim como a avenida se reinventou ao longo das décadas, os edifícios que a compõem também precisam dialogar com seu entorno.

## Um pouco de História

O aniversário de São Paulo e o Edifício Patrimônio.



Foi Padre Manoel da Nóbrega, evangelizador e fundador da cidade de São Paulo, o responsável pela criação da Aldeia de Piratininga, em 29 de agosto de 1553, e pela instalação do Colégio dos Jesuítas, em 25 de janeiro de 1554. Em 1560, a aldeia tornou-se Vila, com a instalação da Câmara Municipal e do Pelourinho. Manoel da Nóbrega foi o primeiro bandeirante em terras brasileiras. Homem de visão, ajudou a desbravar e a colonizar o interior e foi grande defensor dos indígenas. Criou colégios, ensinou a ler e a escrever os filhos dos portugueses e os curumins. Curiosamente, nosso Edifício Patrimônio tem como endereço, junto à Prefeitura de São Paulo, a Rua Manoel da Nóbrega!



# Fevereiro Laranja

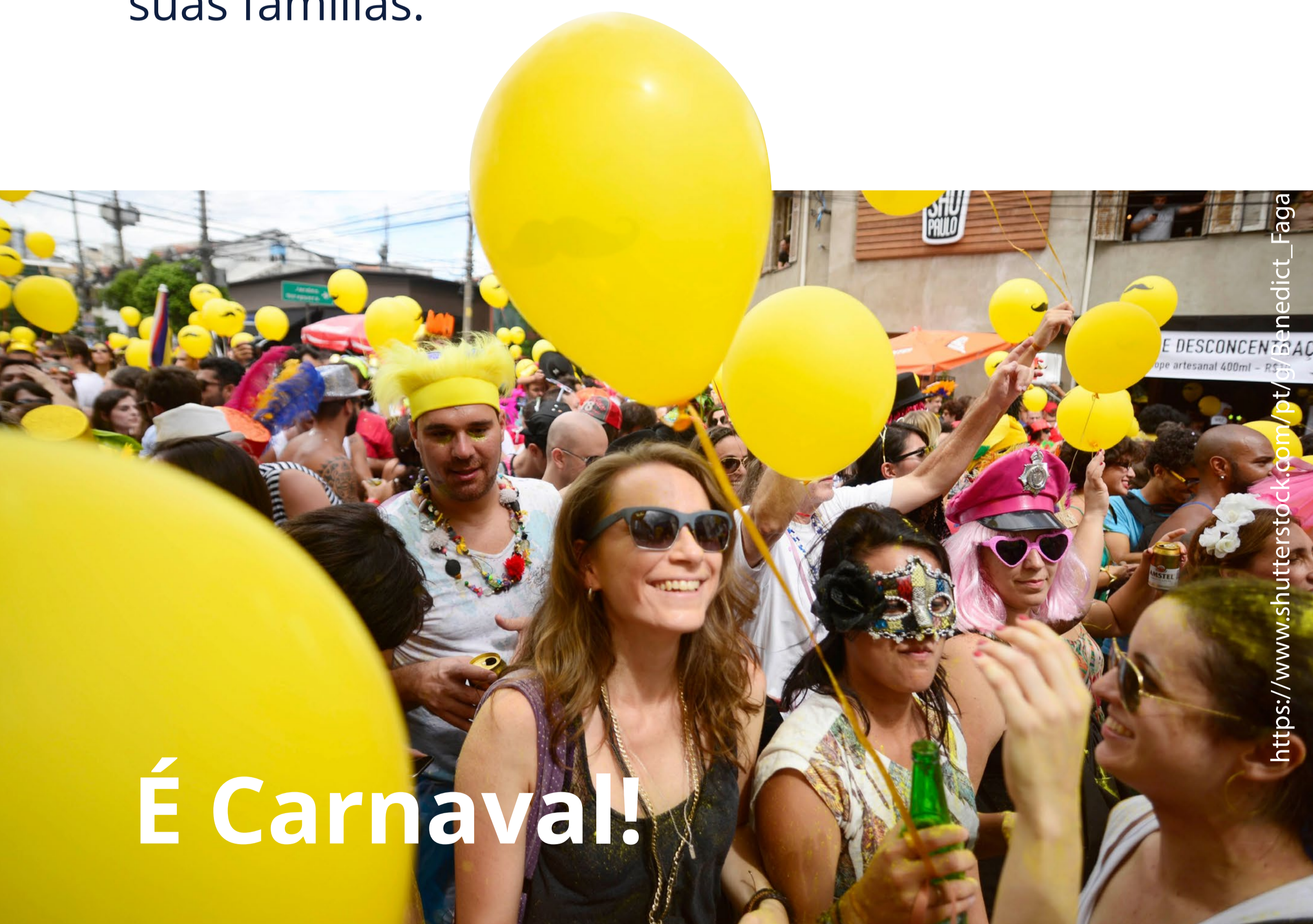


Imagem: freepik

Campanha criada em 2005, dedicada à conscientização sobre a **leucemia**, um tipo de câncer que afeta os glóbulos brancos.

Ela incentiva a busca por diagnóstico e tratamento precoces e promove a doação de medula óssea.

Campanhas de conscientização são fundamentais para informar e reduzir o preconceito em relação às doenças. O conhecimento é o primeiro passo para a prevenção, cuidado e apoio aos pacientes e suas famílias.

[https://www.shutterstock.com/pt/gy/benedict\\_Faga](https://www.shutterstock.com/pt/gy/benedict_Faga)

## É Carnaval!

Ação do Governo Federal lança, em 2026, a campanha **"Se liga ou eu ligo 180"**, visando a proteção às mulheres e intensificando o combate ao assédio durante as festas de Carnaval. Seja solidário. Ligue 180 e faça sua denúncia. Ela pode ser anônima!



VOLTAR  
AO ÍNDICE





Segurança



Qualidade



Entrega  
no prazo



Preço  
competitivo

Somos uma empresa especializada em **construção** e **reforma**, com uma equipe experiente e qualificada para atender às suas necessidades. Temos compromisso com a qualidade, segurança e cumprimento de prazos, para que você possa ter **tranquilidade e confiança**.

Oferecemos uma ampla gama de serviços:



## Construção

- Residencial
- Comercial
- Industrial



## Reformas

- Ampliação
- Manutenção
- Projetos personalizados

Impermeabilização | Fundação | Muro de arrimo | Calha | Rufo | Telhado | DryWall | Elétrica | Hidráulica | Hidrante | Tubulação em cobre | Tubulação em CPVC | Esgoto



**11 97307-5149**

**luciano.sanches@hotmail.com**





## **Potencialize a capacitação em SST da sua empresa! Um catálogo SST EaD!**

Multiplique o treinamento e o desenvolvimento em sua empresa promovendo uma experiência de aprendizagem eficaz! Garanta o sucesso do treinamento na sua empresa com a nossa matriz de treinamentos. Transforme a Segurança do Trabalho da sua empresa em 100% de conformidade com a NR 1.

**SJR Brasil, uma plataforma projetada para cumprir todas as conformidades legais!**

O certificado é emitido automaticamente após a conclusão bem-sucedida. Os certificados são reconhecidos, garantindo que a sua empresa atenda todas as exigências legais. Treine com segurança, com conforto, a qualquer hora e lugar.

**NR17**  
Ergonomia

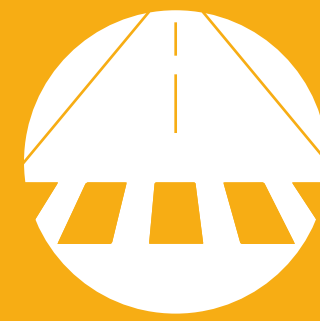


**NR1**  
Disposições Gerais e Gerenciamento de Riscos Ocupacionais



**ACESSE O SITE**





# PAISAGEM URBANA

## Histórias e Curiosidades

### A Paulista já foi uma “avenida de anúncios”

Até os anos 2000, era comum ver fachadas laterais tomadas por pinturas publicitárias e painéis luminosos. Bancos, marcas de consumo e filmes usavam os prédios como mídia urbana.

### A virada da Lei Cidade Limpa

Com a Lei Cidade Limpa, sancionada em 2006 e em vigor a partir de janeiro de 2007, São Paulo redefiniu sua paisagem, proibindo excessos, limitando anúncios por fachada e definindo tamanhos proporcionais ao imóvel para combater a poluição visual. Na Paulista, o famoso “M” do McDonald’s teve que respeitar limites específicos para não interferir no espaço urbano.

### Menos excesso, mais identidade

O resultado foi um visual mais limpo, onde a força da marca deixou de ser o tamanho para estar na qualidade do design, na coerência visual e na adequação ao contexto.



### Mas, e os murais artísticos?

A Lei Cidade Limpa não proibiu os murais artísticos. Ao contrário, sem publicidade, as fachadas viraram telas para a arte urbana como alternativa cultural e de renda. Diz a Lei: Permitido: Grafites, murais artísticos e intervenções culturais sem finalidade de marca. Proibido: Publieditoriais, murais que promovem produtos, marcas ou serviços.

### A relação com o México e a tradição

Os murais artísticos, como forma de expressão em paredes, remontam à pré-história (arte rupestre) e às civilizações antigas. No entanto, o muralismo como movimento político-artístico moderno iniciou-se no México, na década de 1920, após a Revolução Mexicana, com o objetivo de educar as massas e expressar identidade cultural.

Assim como no muralismo mexicano, São Paulo adotou os prédios como suporte para arte pública, mas com foco maior no grafite contemporâneo, na identidade cultural e, por vezes, na crítica social.

Em resumo: a arte é bem-vinda, a propaganda disfarçada não.



**Propósito:** Ser o canal de comunicação oficial do edifício e promover o bom relacionamento e os negócios entre os condôminos.

**Oferecimento:** Síndico e Condôminos do Edifício Patrimônio, Av. Paulista 509

[edificiopatrimonio.com.br](http://edificiopatrimonio.com.br)

**Produção:** forjazZ Criações Ltda.

Texto:

[www.forjazz.com.br](http://www.forjazz.com.br)

Design Gráfico

[www.brandpitch.com.br](http://www.brandpitch.com.br)

**PATRIMÔNIO**



A REVISTA DIGITAL  
DO CONDOMÍNIO  
EDIFÍCIO PATRIMÔNIO